

Roční zpráva o činnosti a hospodaření za rok 2005

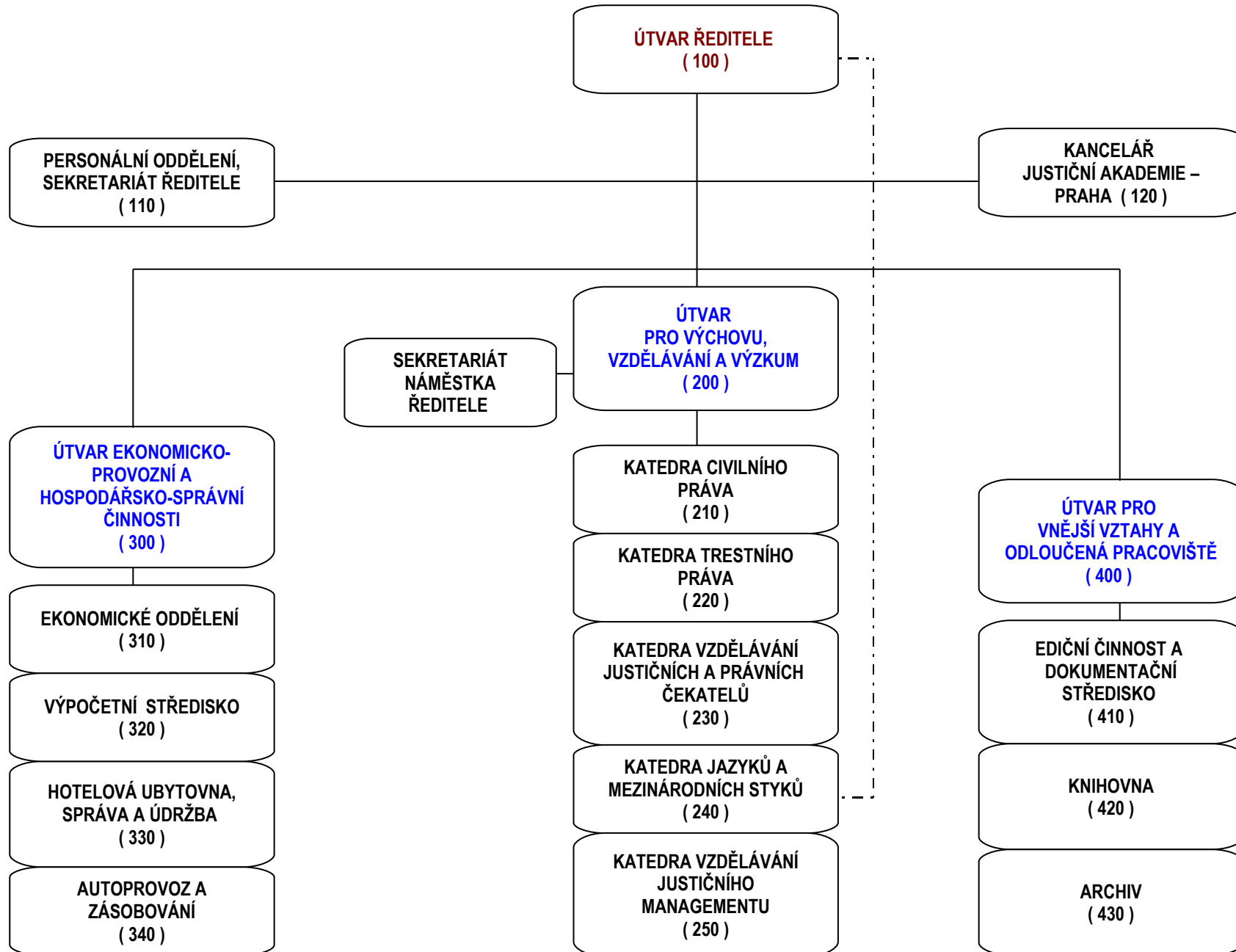
zpracovaná v souladu se § 21 zákona č. 218/2000 Sb., o rozpočtových pravidlech

Název zpracovatele:	Justiční akademie v Kroměříži (do 31.12.2005 Justiční akademie ČR)
Adresa sídla:	Masarykovo nám. 183, 767 01 Kroměříž (do 31.12.2005 Máchova 200, 471 27 Stráž pod Ralskem)
Identifikační číslo:	70961808
Poštovní adresa:	Justiční akademie v Kroměříži Masarykovo náměstí 183 767 01 Kroměříž
Telefonní spojení:	573 505 110 vrátnice-spojovatelka
Faxové spojení:	573 505 101
Elektronická pošta:	kromeriz@akademie.justice.cz
Internetové stránky:	www.justice.cz/ja
Úřední hodiny:	7.45 – 16.15
Způsob zřízení:	Zákonem č. 6/2002 Sb. o osudech, soudcích, přísedících a st. správě soudů a o změně některých dalších zákonů (zák. o soudech a soudcích). MSp. vykonává funkci zřizovatele.

Poznámka:

Od 1.1.2006 dle § 129 odst. 1 zák. 349/2005 Sb. změna sídla Masarykovo nám. 183, 767 01 Kroměříž.

Část I.
ORGANIZAČNÍ STRUKTURA JUSTIČNÍ AKADEMIE 2005



Přehled hlavních činností

Justiční akademie organizuje a provádí odborné vzdělávání soudců, odborné vzdělávání a výchovu justičních čekatelů a stanoví-li to zvláštní právní předpisy nebo ministerstvo, odborné vzdělávání dalších osob a vyjadřuje se ke způsobilosti osob, které se ucházejí o přijetí do pracovního poměru justičního čekatele.

Část II Základní personální údaje

1. Členění zaměstnanců podle věku a pohlaví - stav k 31.12.2005

věk	muži	ženy	celkem	%
do 20 let	0	1	1	2,5
21 - 30 let	4	3	7	18,0
31 - 40 let	2	6	8	20,5
41 - 50 let	1	6	7	18,0
51 - 60 let	8	7	15	38,5
61 let a více	1	0	1	2,5
celkem	16	23	39	100,0
%	41,0	59,0	100,0	X

2. Členění zaměstnanců podle vzdělání a pohlaví - stav k 31.12.2005

vzdělání dosažené	muži	ženy	celkem	%
základní	0	0	0	0,0
vyučen	1	4	5	13,0
střední odborné	0	0	0	0,0
úplné střední	4	17	21	54,0
úplné střední odborné	0	0	0	0,0
vyšší odborné	0	0	0	0,0
vysokoškolské	11	2	13	33,0
celkem	16	23	39	100,0

3. Celkový údaj o průměrných platech k 31.12.2005

	celkem
průměrný hrubý měsíční plat	20.380
průměrný hrubý měsíční plat soudce/státního zástupce/příslušníka	0
průměrný hrubý měsíční plat kategorie ostatních zaměstnanců	17.925

4. Celkový údaj o vzniku a skončení pracovních a služebních poměrů zaměstnanců v roce

	Počet
nástupy	6
odchody	5

5. Trvání pracovního a služebního poměru zaměstnanců - stav k 31.12.2005

Doba trvání	Počet	%
do 5 let	39	100,0
do 10 let	0	0,0
do 15 let	0	0,0
do 20 let	0	0,0
nad 20 let	0	0,0
celkem	39	100,0

6. Jazykové znalosti zaměstnanců

	Počty vybraných míst, pro které byl stanoven kvalifikační požadavek standardizované jazykové zkoušky, seřazených podle úrovně znalostí				celkový počet stanovených požadavků na pracovní místa
	1. stupeň	2. stupeň	3. stupeň	4. stupeň	
anglický jazyk	0	0	0	0	0
německý jazyk	0	0	0	0	0
francouzský jazyk	0	0	0	0	0
další jazyky	0	0	0	0	0
celkem	0	0	0	0	0

7. Členění zaměstnanců podle kategorií

	Fyzické stavy	Průměrné přepočtené počty
Systemizované počty zaměstnanců	39	x
z toho soudci/ státní zástupci/příslušníci	0	x
ostatní zaměstnanci	0	x
Rozpočtové zajištěné počty zaměstnanců	39	38,76
z toho soudci/ státní zástupci/příslušníci	0	0
ostatní zaměstnanci	0	0

Dne 31.12.2005 byl stav zaměstnanců Justiční akademie ve Stráži pod Ralskem zvýšen o 46 z důvodu ukončení Justiční školy v Kroměříži k 31.12.2005.

Toto zvýšení počtu zaměstnanců nemělo vliv na činnost JA v roce 2005.

III

A. Majetek

Majetek Justiční akademie byl využíván v závislosti na konání seminářů pro právní a justiční čekatele, státní zástupce, soudce a vyšší soudní úředníky a pro konání kurzů výpočetní techniky. Větší část majetku Justiční akademie tvoří majetek financovaný Komisí Evropského společenství v rámci programu Phare.

Knihovna Justiční akademie, která je veřejnou odbornou knihovnou, sloužila účastníkům semináře i zájemcům z řad veřejnosti. Knihovní fond, zejména odborné publikace z oboru práva, psychologie, sociologie a pedagogiky, periodika, CD i kazety byly přístupny podle potřeby seminářů. Knihovna zabezpečovala i meziknihovní výpůjční službu. Návštěvníci knihovny mají možnost si vyhledat potřebnou publikaci v prohlížeči OPAC.

Kancelářská technika v knihovně je využívána pro ediční činnost, výrobu fotografií, průkazů, brožur, dále pro výrobu studijních materiálů pro jednotlivé semináře. Technika slouží pro přípravu publikací, které jsou předávány do tiskárny.

V jazykové studovně je využívána zahraniční literatura, výkladové slovníky a učebnice pro výuku jazyků. Slouží jako studijní materiál pro jazykovou učebnu a osobní konzultační činnost soudcům, čekatelům, soudním úředníkům i úředníkům Justiční akademie ve Stráži pod Ralskem.

V prostorách Justiční akademie ve Stráži pod Ralskem jsou dvě propojené počítačové třídy. Probíhají zde semináře výpočetní techniky, o které je obrovský zájem.

Hmotný majetek v evidenci jako zařízení na zpracování dat, kancelářské stroje, přístroje pro telefonii, televizní a optické přístroje, nábytek a ostatní výrobky jsou plně hospodárně využívány podle zákona o majetku za účelem vzdělávání v oblasti justice.

V rámci státního programu ISPROFIN byly uskutečněny od roku 2003 do 31.12. 2005 tyto akce :

A.1- ubytovna, Jižní 267, Stráž pod Ralskem, dokončená investice , v užívání.

Rekonstrukcí stávajícího panelového osmipodlažního objektu byla realizována ubytovna pro účastníky odborných vzdělávacích kursů. Účastníci , ubytovaní, jsou školeni v rámci dalšího odborného vzdělávání pracovníků justice. Kapacita lůžek, celkem 169, z toho dva samostatné pokoje pro osoby imobilní / tělesně postižené /.

Kolaudace objektu v prosinci 2003, předání do užívání v lednu 2004.

Na provozně technická zařízení a zařízení vyžadující odborné revize a periodické odborné prohlídky jsou , v termínech požadovaných zákonem, tyto zajišťována. Průběžně, dle potřeby.

V roce 2005 žádné převody vlastnictví, žádná věcná břemena, žádné technické zhodnocení.

Pozemková parcela č. 1351/30, stavební parcela 668/2, objekt č.p.267.

A.1.1- propojovací optický kabel, součást ubytovny, vydáno samostatné kolaudační rozhodnutí . V užívání od května 2004.

Na trase optického kabelu jsou závazky :

Justiční akademie ve Stráži pod Ralskem a

mezi státním podnikem Diamo, Stráž pod Ralskem, závazek bez zápisu na KN, st..p.č.668/4-část,

mezi městem Stráž pod Ralskem, závazek se zápisem na KN, p.p.č. 1351/23, 1351/18, 1763, 1890/5, 947/11
mezi Vězeňskou službou České republiky, závazek bez zápisu na KN, st.p. č. 543, p.p.č. 1322/4, 1322/5
vše v k.ú. Stráž pod Ralskem.

A.2- recepcce 2 ubytovny / stavební úpravy /, nedokončená investice, zastaveno rozhodnutím nadřízené složky / MSp ČR /.

V roce 2005 bylo převodem práva hospodaření s majetkem státu / částí majetku v užívání st.p. Diamo, Stráž pod Ralskem / z Diama na Justiční akademii získána pro JA ČR část budovy a pozemkem pod ní st.p. č. 668/4 / budoucí recepcce 2 ubytovny v Jižní 267 / , pozemková parcela č. 1351/56 / tzv. atrium /. Vše v k.ú. Stráž p.Ralskem.

Věcná břemena :

Bez zápisu na KN, se st.p. Diamo, na p.p.č. 1351/56 .

Rozhodnutím nadřízené složky / MSp ČR, odbor investiční /, v srpnu 2005, byla akce připravená pro výběr zhotovitele díla zastavena.

A.3- parkoviště osobních vozidel / pro ubytovnu JA ČR/, u ul. Jižní, Stráž pod Ralskem , nedokončená investice, zastaveno rozhodnutím nadřízené složky / MSp ČR /.

V roce 2005 byla od města Stráž pod Ralskem / z důvodu realizace nutně potřebných nových parkovacích kapacit pro osobní vozidla účastníků kursů JA ČR , ubytovaných na ubytovně JA ČR / koupena pozemková parcela č. 1322/24 v k.ú. Stráž pod Ralskem.

Ve stadiu připravené investice k výběru zhotovitele byla akce nařízením nadřízené složky , tj. MSp ČR, v srpnu 2005 zastavena.

Věcná břemena : město Stráž pod Ralskem a JA ČR- p.p.č. 1351/23 a p.p.č. 1351/38.
Zapsáno na KN, pracoviště K.Ú. Česká Lípa.

A.4- investice, audio video zařízení. Vybavení vybraných učeben videoprojekcí.

V roce 2005, v prosinci, nakoupena technika. Pracoviště JA ČR v Hyberské ulici , Praha a pracoviště Máchova ul., Stráž pod Ralskem. Mobilní zařízení. Slouží ke zkvalitnění výuky v rámci dalšího vzdělávání pracovníků justice, účastníků odborných kursů.

Smart Boardy, kontaktní tabule a další audio video technika.

Poznámka :

Investice pod body A.2 a A.3 byly ukončeny před realizací z tohoto důvodu :

Nařízením nadřízené složky JA ČR, tj. MSp ČR.

Důvodem bylo :

Novelou zákona číslo 6/2002 Sb., o soudech , soudcích , přísedících a státní správě soudů a o změně některých dalších zákonů (zákon o soudech a soudcích), provedenou zákonem č. 349/2005 Sb., bylo s účinností od 13. září 2005 za sídlo Justiční akademie zvoleno město Kroměříž. Z organizačních důvodů se podařilo zabezpečit přesídlení Justiční akademie do Kroměříže dnem 1.1.2006.

B. Pohledávky

Pohledávky za rozpočtovými příjmy a ostatní¹

	v tis. Kč
Celková hodnota pohledávek	809.711,54
Celkem hodnota pohledávek po lhůtě splatnosti	0
Hodnota pohledávek za dlužníky v konkursním řízení	0
Hodnota pohledávek, které jsou předmětem právních sporů ²	718.957,40
Hodnota pohledávek, která byla přihlášena věřiteli do vyrovnání	0
Celková hodnota odepsaných pohledávek	0

Pohledávky

odvedené do státního rozpočtu a vykazovaných v kapitole Všeobecná pokladní správa, vedených správcem kapitoly a jím řízenými organizačními složkami státu o poplatcích v řízení správním, soudních poplatcích a pokutách³

	v tis. Kč
Předpis	0
Inkaso	0
Nedoplatek	0

C. Závazky

	v tis. Kč
Celková hodnota závazků	1.478.571,37
Celková hodnota závazků po lhůtě splatnosti	157.383,10

Závazek (faktura) ve výši 157.383,10 Kč nebyla uhrazena, jelikož byl zjištěn neoprávněný odběr stravenek v této hodnotě cizí osobou. Tato záležitost je předmětem soudního řízení.

¹ § 1 odst. 4 písm. ab), ac) a b) Instrukce MSp č.j. 101/2003-OIM-SP, o vymáhání pohledávek a pozdějších změn (26/2005-OME-SP) dále instrukce o vymáhání pohledávek

² § 1 odst. 4 písm. b) instrukce o vymáhání pohledávek

³ § 1 odst. 4 písm. aa) a ad) instrukce o vymáhání pohledávek včetně dobihajících notářských poplatků

Část IV Údaje o rozpočtu příjmů a výdajů⁴

Název zpracovatele:

Přehled rozepsaných závazných ukazatelů

v tisících Kč

Ukazatel	Rozpočet		Skutečnost -
	schválený	po změnách	
a	1	2	3
Souhrnné ukazatele			
Příjmy nedaňové, kapitálové a přijaté dotace (tř. 2,3,4)	0	0	441
Příjmy z pojistného na soc. zabez. (tř. 1)	0	0	0
z toho Pojistné na důchodové zabezpečení	0	0	0
Výdaje celkem	35 264	32 130	33 743
Jednotné dílčí ukazatele			
Platy zaměstnanců a ostatní platby za provedenou práci	11 949	11 871	11 880
z toho platy zaměstnanců	9 049	9 321	9 391
Povinné pojistné placené zaměstnavatelem	4 182	4 155	3 603
Převod fondu kulturních a sociálních potřeb	239	238	189
Výdaje na financování programů (ISPROFIN)	69	1 041	2 394
Specifické dílčí ukazatele			
Platy zaměstnanců a ostatní platby za pr. práci ve stát. správě	0	0	0
z toho platy zaměstnanců ve stát. správě	0	0	0
Platy soudců	0	0	0
Platy státních zástupců	0	0	0
Platy příslušníků bezpečnostních sborů	0	0	0
Důchody	0	0	0
Ostatní sociální dávky	0	0	0
z toho odchodné	0	0	0
Neinvestiční transfery do zahraničí	0	58	58
Výdaje justice	35264	32130	29168
Výdaje vězenvství	0	0	0
Odměny odsouzených	0	0	0
Program protidrogové politiky	0	0	0
Program sociální prevence a prevence kriminality	0	0	0
Zajištění přípravy podle zák. č. 240/2000 Sb.	0	0	0
Výdaje ze SR na financování společných programů EU a ČR	0	0	0
v tom na financování programů předvstupních nástrojů	0	0	0
v tom Transition Facility (TFEU)	0	0	0

Příloha č. 1 – Účetní závěrka

- Organizační složka státu

- Výkaz Fin 2-04 U⁵, Přehled rozpočtových opatření, Rozvaha (bilance) ÚSC, PO, SF a OSS, Výkaz zisku a ztráty ÚSC, PO, SF a OSS, Výkaz příloha k účetní závěrce pro ÚSC, PO, SF a OSS, Resortní výkaz o tvorbě a čerpání FKSP

⁴ Závazné ukazatele jsou stanoveny podle zákona o státním rozpočtu

⁵ část VII. Výdaje na financování programů (R63) se spočítá za programy (viz vyhláška č. 16/2001 Sb.)

Upravený rozpočet – kapitálové výdaje

372 tis. Kč

Upravený rozpočet k 31.12.2005 celkem

32.130 tis. Kč

Celkem bylo schváleno 21 rozpočtových opatření. Jednalo se o zvýšení rozpočtu běžných výdajů ve výši 1.105 tis. Kč na telekomunikační služby, školení a údržba SW a HW, na platy a pojistné. Zároveň byl tento rozpočet snížen o 4.611 tis. Kč na ostatních platbách za provedenou práci a pojistném, na telekomunikačních službách, na školení SW a HW a na věcných výdajích.

Rozpočet kapitálových výdajů byl zvýšen o 5.240 tis. Kč na stavební úpravy recepce 2 ubytovny, na parkoviště osobních automobilů a na vybavení učeben a videoprojekce. Tento rozpočet byl zároveň snížen ve výši 4.868 tis. Kč na výstavbu parkoviště osobních automobilů, na stavební úpravy recepce 2 ubytovny a na vybavení učeben a videoprojekci. Toto snížení rozpočtu bylo na základě změny sídla Justiční akademie do Kroměříže a tím ukončení přípravy akcí recepce a parkoviště. Zároveň bylo nařízeno ministerstvem vyčerpat na akce zbývající finanční prostředky z rezervního fondu roku 2004.

2. Vyhodnocení příjmů nebo výnosů.

Příjmy nebyly na rok 2005 rozpočtovány a jsou plněny na 441.454,59 Kč. Jedná se o příjmy za úroky ve výši 29.089,09 Kč, ostatní nedaňové příjmy ve výši 121.331,50 Kč /úhrady od zaměstnanců a příspěvek na stravování z FKSP za stravenky nakoupené v minulém roce 2004, úhrady od zaměstnanců za ztrátu majetku a vzniklé škody na majetku a příjmy za úhradu faktur za přefakturaci el. energie a dodávky tepla/, převod z depozitního účtu za nevyčerpané mzdové prostředky za měsíc prosinec 2004 ve výši 1.234,- Kč a převod z rezervního fondu ve výši 289.800,- Kč za úhradu dopravy a ubytování semináře protidrogové prevence, na nákup knih na sociální prevenci a prevenci kriminality, na platy zaměstnanců a odvody pojistné a FKSP.

3. Mimorozpočtové zdroje

Příjmy mimorozpočtových fondů⁶ v tis. Kč

Rezervní fond	4.574,90
Fond kulturních a sociálních potřeb (FKSP)	290,71

Mimorozpočtové zdroje použité prostřednictvím státního rozpočtu

v tis. Kč

	Rezervní fond	FKSP	Hospodářská činnost
Peněžní dary	0	x	x
ISPROFIN	1.355,42	0	0
Sociální dávky	0	0	0
Ostatní	289,80	x	x
z toho prostředky na mzdové náklady včetně pojistného a FKSP	191,80	x	0

⁶ údaje uvádí pouze OSS

4.Rozbor čerpání mzdových prostředků

Organizace: **Justiční akademie**

Přehled o čerpání prostředků na platy a průměrných přepočtených počtech od počátku roku do 31.12.2005

v Kč

složky platu	soudci (z OON)			justiční čekatelé	zaměstnanci odbor. a admin.			zaměstnanci pomoc. a obsluž.			zaměstnanci náklady celkem sl.4+sl.7+ sl.10
	OS	KS,KOS VS,NS	náklady celkem sl.1+sl.2			Justiční akademie	celkem sl.5+sl.6		Justiční akademie	celkem sl.8+sl.9	
b	1	2	3	4	5	6	7	8	9	10	11
průměr.pře- poč.počet			0,00			35,76	35,76		3,00	3,00	38,76
tarifní platy			0			5 347 627	5 347 627		327 811	327 811	5 675 438
náhr. plat.			0			987 702	987 702		55 336	55 336	1 043 038
ved.a zast.			x			378 016	378 016		16 001	16 001	394 017
zvlášť. přípl.			x			0	0		0	0	0
osobní přípl.			x			1 450 296	1 450 296		108 948	108 948	1 559 244
další platy			0			0	0		0	0	0
odměny			x			463 000	463 000		39 000	39 000	502 000
ostatní	0	0	0	0	0	118 814	118 814	0	98 209	98 209	217 023
z ř.9 z toho:	x	x	x	x	x	x	x	x	x	x	x
noční práce			0			45 766	45 766		2 056	2 056	47 822
S+N,svátek			0			73 048	73 048		411	411	73 459
práce přesč.			0			0	0		80 724	80 724	80 724
prac. pohot.	x	x	x			0	0		15 018	15 018	15 018
děl. směna	x	x	x			0	0		0	0	0
spec. slož.	x	x	x			0	0		0	0	0
ř. 2 až ř. 9	0	0	0	0	0	8 745 455	8 745 455	0	645 305	645 305	9 390 760
průměrný plat	0	0	0	0	0	20 380	20 380	0	17 925	17 925	20 190

5. Výdaje nebo náklady na výzkum a vývoj.

	Financování ze státního rozpočtu		Financování z jiných zdrojů	
	Počet	v tis. Kč	Počet	v tis. Kč
Programy	0			
Realizované projekty	0			
Granty	0			

6. Výdaje nebo náklady účelově určené na financování programů reprodukce majetku vedeného v informačním systému programového financování (ISPROFIN)

v tis. Kč

Číslo akce	Název akce	Upravený rozpočet	Skutečnost (vč. čerpání RF)	Převod na RF
236011P004	Prov. KIVS - tel. služby	550	460,02	89
2360115318	JA-školení a údržba SW a HW	119	0	119
2360136210	JA-vyb. učeben a videoproj.	372	1.442,04	0
Výdaje na programové financování celkem		1.041	1.902,06	208

Akce financované v roce 2005 pouze z rezervního fondu:

236011P002	JA-služby tel. a radiokom.	0	35	0
2360134211	JA-st. úpravy recepce 2 ubytovny	0	127,82	0
2360136208	JA-parkoviště osob. automob.	0	121,60	0
Celkem		0	284,42	0

7. Poskytnuté dotace

Dotace nebyly poskytnuty.

8. Přehled o čerpání finančních prostředků na programy nebo projekty spolufinancované z rozpočtu Evropské unie.⁷

v tis. Kč

Projekt		Schválený rozpočet	Upravený rozpočet	Skutečnost
Číslo	Název			
0				
0				
0				

9. Spolupráce se zahraničím

v tis. Kč

Název mezinárodní organizace	Výše členského příspěvku	Zdůvodnění účasti
EJTN /evropská síť justičních a vzdělávacích institucí/	58	podílet se za podpory EU na vzdělávání v evropském

⁷ Prostředky Transition Facility a dalších programů financovaných ze zdrojů Evropské unie

		prostoru justice včetně záležitostí týkajících se evropského práva
Lisabon Network /sít' justičních vzdělávacích středisek pod Radou Evropy	0	sít' vyvíjí činnost hlavně ve smyslu standardizace justičního vzdělávacího prostředí v celé Evropě (nikoliv jen v EU)

Česká Justiční akademie je členem 2 mezinárodních organizací:

1. EJTN – evropská sít' justičních vzdělávacích unstitucí
2. Lisbon Network – sít' justičních vzdělávacích středisek pod Radou Evropy

Ad 1) Justiční akademie je členem od roku 2004 (prosinec), od roku 2005 platí členský příspěvek ve výši 2000 EUR ročně. Cílem této sítě je podílet se za podpory EU na vzdělávání v evropském prostoru justice, včetně záležitostí týkajících se evropského práva. Členství v této organizaci je nezbytně nutné pro to, aby vzdělávání v české justici probíhalo dle evropských standardů a aby byla šance, že Česká republika bude důstojným partnerem a členem evropského justičního prostoru. Přínos spočívá zejména ve výměně zkušeností a kontaktů, vysílání a přijímání účastníků vzdělávacích akcí.

Ad2) Členství v Lisabonské síti je bezplatné, sít' vyvíjí činnost hlavně ve smyslu standardizace justičního vzdělávacího prostředí v celé Evropě (nikoliv jen v EU, jako EJTN). Zde česká JA může hrát aktivní úlohu při budování vzdělávání v zemích na východ od našich hranic.

10.Mezinárodní konference a zahraniční služební cesty

Pořádání mezinárodní konference nebo obdobné akce			
			v tis. Kč
Název	Účastnické poplatky	Výdaje	Výdaje SR
A	1	2	3=2-1
0			
0			

Účasti na mezinárodních konferencích nebo obdobných akcích⁸

			v tis. Kč
Název akce	Účastnický poplatek	Přínos pro zpracovatele	
0			
0			
0			
0			

Přehled u zahraničních cest⁹

Země	počet osob	výdaje/náklady v tis. Kč	účel, přínos

⁸ rozpočtová položka 5176

⁹ resortní rozpočtové položky 51731, 51961

SRN	27	826,89	
Itálie	12	73,45	
Rakousko	4	231,59	
Španělsko	1	32,49	
Belgie	1	34,78	
Slovensko	4	4,49	
Velká Británie	2	79,61	
Francie	5	136,73	

Rozpočet na zahraniční služební cesty byl schválen ve výši 1.800 tis. Kč, během roku nebyl upravován a skutečnost byla čerpána ve výši 1.420,03 tis. Kč.

Řím, 30/1/05 – 2/2/05

Roma Forum

- práce na vývoji metodologie vzdělávání v justici
- projekt financovaný EU
- část 1

Mgr. Opravil

Barcelona, 07/05/05 – 10/05/05

EJTN „PROGRAMMES“ WORKING GROUP

- setkání pracovní skupiny
- práce na katalogu, programech, standardech vzdělávání, metodách analýzy, atd.

Mgr. Opravil

Saalfelden, 11.-13. 5. 2005

Oesterreichische Richterwoche

- účast na rakouských soudcovských dnech

PhDr. Pachman
pí. Rozmarová

Řím 25/5/05 – 28/5/05

Roma Forum

- práce na vývoji metodologie vzdělávání v justici
- projekt financovaný EU
- část 2

Mgr. Opravil

Řím, 13/7/05 – 15/7/05

Roma Forum

- práce na vývoji metodologie vzdělávání v justici
- projekt financovaný EU
- část 3

Mgr. Opravil

Brusel 27/9/05 – 28/9/05

Steering Committee

Slavnostní otevření kanceláře EJTN

- účast pozorovatele na pravidelném zasedání řídicího výboru sítě EJTN
- účast na slavnostním otevření kanceláře EJTN

Mgr. Opravil

Strasbourg, 21/11/05 – 25/11/05

Plenary Meeting – Lisbon Network

- účast na plenárním zasedání Lisabonské sítě

Mgr. Opravil

Trier 20/10/05 – 21/10/05

The International Criminal Court: Experiences and Future Challenges

- účast na semináři

JUDr. Marcela Kratochvílová, náměstkyně MSZ Pha, vybrána útvarem náměstka JA

PaedDr. Cicvárek

p. Šťovík

Trier 17/11/05 -18/11/05

European Contract Law

- účast na semináři

JUDr. Bohumil Dvořák – předseda senátu ObvS Pha 10, připravený budoucí lektor JA - evropský civilní proces, evropské smluvní právo, vybrán katedrou jazyků

Bordeaux, 20/11/05 – 27/11/05

Každoroční výměna s francouzskou ENM

- tentokrát na téma Mez. trestní spolupráce, Oběti domácího násilí

Mgr. Kateřina Brychtová, čekatelka MS Praha, momentálně na zahr. stáži, připravena přednášet Brusel II, zájem o evr. trestní a civilní spolupráci, zájem publikovat v JA, vybrána katedrou jazyků

Mgr. Lukáš Starý, čekatel KSZ OV, budoucí lektor, zájem o mez. justiční spolupráci, vybrán katedrou jazyků,

JUDr. Danuta Koné-Król, mez. odbor NSZ Brno, spolupracuje na přípravě akcí mez. spolupráce v trestních věcech, spolupracovala na programu pro franc. čekatele v ČR, vybrána katedrou jazyků

Mgr. Patricie Švarcová, soudkyně OS Pha4, zájem přednášet mez. trestní problematiku, vybrána katedrou jazyků

JUDr. Kamil Podhola, soudce KS UL – Liberec, věnuje se tématům domácí násilí, mez. spolupráce, zájem o obč. právo hmotné a procesní, spolupracoval na programu pro franc. čekatele v ČR, vybrán katedrou jazyků

Mgr. Andrea Pešlová, čekatelka Obv. S Pha1, intenzivně spolupracovala na programu fr. čekatelů v ČR, vybrána katedrou jazyků

JUDr. Věra Linhartová, SZ OSZ Pha5, budoucí lektorka mez. just. spolupráce, vybrána katedrou jazyků

Trier 22/11/05 – 24/11/05

Annual Symposium on Community Taxation

- účast na semináři

JUDr. Alena Rejchová – KS Praha, vybrána katedrou čekatelů

JUDr. Jan Ryba, CSc., Městský soud Praha, vybrána katedrou čekatelů

Mgr. Aleš Sabol, Městský soud Praha, vybrána katedrou čekatelů

JUDr. PhDr. Karel Šimka, LL.M., Nejvyšší správní soud ČR, vybrána katedrou čekatelů

JUDr. Ivana Švehlová, Krajský soud Praha, vybrána katedrou čekatelů

Řím, 25/11/05 – 27/11/05

EU Immigration and Asylum Policy: Challenges of the Hague Programme

- účast na semináři

Mgr. Martin Omelka, Městské státní zastupitelství v Praze, vybrán katedrou trestního práva

JUDr. Pavla Augustinová, Vrchní soud v Praze, vybrána katedrou trestního práva

JUDr. Blanka Kozelková, Vrchní soud v Praze, vybrána katedrou trestního práva

JUDr. Soňa Krejčová, IKSP, vybrána katedrou trestního práva

JUDr. Petr Vaněček, Okresní soud v Pardubicích, vybrán katedrou trestního práva

Mgr. Jindra Volková, MV, odbor azylové a migrační politiky, vybrána katedrou trestního práva

Mgr. Jan Passer, Nejvyšší správní soud, vybrán katedrou trestního práva

Mgr. Karolína Tylová, KS UL – pob. Liberec, vybrána katedrou jazyků, připravená budoucí lektorka pro oblast lidských práv

Mgr. Kemzová

Trier 27/11/05 – 29/11/05

The Fight Against Discrimination: The Equal Treatment Directives of 2000

- účast na semináři

Mgr. Pavel Simon – soudce OS Cheb, lektor JA, vybrán katedrou jazyků, přednáší Brusel I, apod.

Trier 30/11/05 – 2/12/05

European Company Law

- účast na semináři

Mgr. Petr Šuk – soudce KS UL – Liberec, lektor JA, vybrán katedrou civ. práva, přednáší Brusel I, zájem o obch. právo, apod.

JUDr. Ivana Wolfová – VS Praha, vybrána katedrou civ. práva

JUDr. Ivana Hrdličková – KS HK, vybrána katedrou civ. práva

JUDr. Lenka Grollová – MS Praha, vybrána katedrou civ. práva

JUDr. Josef Rakovský – NSČR, vybrán katedrou civ. práva

JUDr. Jitka Dýšková, KS Praha, vybrána katedrou civ. práva

Mgr. Jelínek

Edinburgh, 5/12/05 – 8/12/05

EJTN General Assembly

- účast na výročním zasedání sítě EJTN

Mgr. Opravil, PhDr. Pachman

Trier 7/12/05 – 9/12/05

Current Developments in Competition Law – Case Law of the Community Courts

- účast na semináři

Mgr. Petr Šuk – soudce KS UL – Liberec, lektor JA, vybrán katedrou jazyků, přednáší Brusel I, zájem o obch. právo, apod.

Mgr. Peter Trebatický – soudce MS Praha, budoucí lektor JA – civilní proces, obchod, vybrán katedrou jazyků

11. Převod úspor rozpočtových prostředků do rezervního fondu v roce 2005

	v tis. Kč
ISPROFIN	208
Prostředky určené na úhrady škod způsobených pojistnými událostmi	0
Sociální dávky	0
Ostatní celkem	4.222
z toho: z toho prostředky na mzdové náklady včetně pojistného a FKSP ¹⁰	636,7

¹⁰ tj. seskupení rozpočtových podpoložek 501, 502, 503 a položka 5342

Použití převedených úspor do rezervního fondu

v tis. Kč

	Zůstatek k 1. 1. 2005		Použito v roce 2005	Nevyčerpano
		z toho převedeno v roce 2004		
ISPROFIN celkem	1.363	1.363	1.355,42	7,58
z toho: 236011P002	35	35	35	0
2360115318	7	7	0	7
2360134211	109	109	127,82	-18,82
2360136208	1.212	1.212	121,60	1.090,40
2360136210	0	0	1.071	-1.071
Prostředky určené na úhradu škod způsobených pojistnými událostmi	0	0	0	0
Sociální dávky	0	0	0	0
Ostatní	6.385	6.385	289,8	6.095,20
z toho prostředky na mzdové náklady včetně pojistného a FKSP	1.171,28	1.171,28	191,8	979,48

Finanční prostředky akce č. 2360136208 byly použity na úhradu nákladů akce č. 2360134211 a 2360136210.

2. *Přehled hospodářských činností a jiných činností:*
Naše organizace hospodářskou činnost nemá.

3. *Hospodářský výsledek¹¹*

¹¹ Tato část se týká VS, PO a OSS, která má závodní jídelnu

Část VI.

A. Údaje o hlavních skupinách příjemců služeb, které využívají výsledky jeho práce

Justiční akademie má celostátní působnost v oblasti vzdělávání zaměstnanců resortu Ministerstva spravedlnosti ČR. V této oblasti spolupracuje s vysokými školami a vzdělávacími zařízeními jiných resortů. Akademie organizuje a provádí odborné vzdělávání soudců a státních zástupců, odborné vzdělávání a výchovu justičních právních čekatelů a stanoví-li to zvláštní předpisy nebo ministerstvo odborné vzdělávání dalších osob, které se ucházejí o přijetí do pracovního poměru justičního nebo právního čekatele. Za rok 2005 se uskutečnilo cca 230 vzdělávacích akcí plánovaných pro 7.500 osob. Záměr byl téměř naplněn, neboť skutečně se zúčastnilo 6.800 osob – soudců, státních zástupců a dalších osob působících v justici.

B. Odkaz na informace zveřejněné jiným způsobem

- Roční zpráva o výsledcích finanční kontroly podle § 22 zákona č. 320/2001 Sb., o finanční kontrole je zveřejněna na portálu Ministerstva financí
- Další statistika, zprávy a informace jsou zveřejněny na portálu justice <http://portal.justice.cz/soud/soud.aspx?o=7&j=17&k=220>

C: Přehled řízených OSS

Netýká se Justiční akademie ČR.

V Kroměříži dne 28. června 2006

JUDr., PhDr. Antonín Komenda Ph.D.
ředitel
Justiční akademie v Kroměříži